

M ě s t s k ý ú ř a d B l a t n á

odbor výstavby a územního plánování

třída T.G.Masaryka 322, 388 11 Blatná

tel. 383 416 153

e-mail:svecovae@mesto-blatna.cz



MUBLX00734OB

Vodafone Czech Republic a.s.
náměstí Junkových 2808/2
155 00 Praha 515

Spis.značka
OVÚP/4429/2015/KK

vyřizuje
**MgA. Eva Yvetta
Švecová**

V Blatné dne
29.10.2015

Číslo jednací
MUBL 10697/2015

ROZHODNUTÍ

ÚZEMNÍ ROZHODNUTÍ

VEŘEJNÝ VYHLÁŠKA

Městský úřad Blatná, odbor výstavby a územního plánování, jako stavební úřad příslušný podle § 13 odst. 1 písm. c) zákona č. 183/2006 Sb., o územním plánování a stavebním řádu (stavební zákon), ve znění pozdějších předpisů (dále jen "stavební zákon"), v územním řízení posoudil podle § 84 až 90 stavebního zákona žádost o vydání rozhodnutí o umístění stavby nebo zařízení (dále jen "rozhodnutí o umístění stavby"), kterou dne 12.5.2015 podala

Vodafone Czech Republic a.s., IČO 25788001, náměstí Junkových 2808/2, 155 00 Praha 515, kterou na základě plné moci zastupuje COM PLUS CZ a.s., IČO 25772104, Nad Krocínkou 317/48, 190 00 Praha 9, kterou na základě plné moci zastupuje SUPTel a.s., IČO 25229397, Hřbitovní 1322/15, 312 00 Plzeň 12, kterou na základě plné moci zastupuje Aneta Duchková, nar. 7.2.1988, Bolevecká 6/22, 301 00 Plzeň 1

(dále jen "žadatel"), a na základě tohoto posouzení:

- I. Vydává** podle § 79 a 92 stavebního zákona a § 9 vyhlášky č. 503/2006 Sb., o podrobnější úpravě územního rozhodování, územního opatření a stavebního řádu

r o z h o d n u t í o u m í s t ě n í s t a v b y

"Základnová stanice spol. Vodafone Czech Republic - STMET"

Předmíř, Metly

(dále jen "zařízení" nebo také "záměr") na pozemku parc. č. 432/2 (druh pozemku lesní pozemek) v katastrálním území Metly.

Druh a účel umísťovaného záměru:

technologické telekomunikační zařízení, které je umísťované ve stávajícím oploceném areálu základnové stanice a které obsahuje:

- *umístění venkovní technologie – jednotky včetně jejich kabelového propojení*
- *osazení antén a obslužné plošiny na stávajícím stožáru*

- *zřízení podružného odběru elektrické energie – propojení nového elektroměrného pilíře se stávající pojistkovou skříní*

Vymezení území dotčeného vlivy umíst'ovaného záměru:

- pozemek parc. č. 432/2 v k.ú. Metly

II. Stanoví podmínky pro umístění a realizaci záměru:

1. Zařízení bude umístěno v souladu s grafickou přílohou rozhodnutí, která obsahuje výkres současného stavu území v měřítku katastrální mapy se zakreslením stavebního pozemku, požadovaným umístěním zařízení, s vyznačením vazeb a vlivů na okolí, zejména vzdáleností od hranic pozemku a sousedních staveb a dále výkres pohledu, kde je zařízení výškově okótováno.
2. Pro uskutečnění umíst'ovaného zařízení se jako stavební pozemek vymezuje oplocená část pozemku parc. č. 432/2 v katastrálním území Metly – stávající areál základnové stanice.
3. Záměr bude proveden podle projektové dokumentace ověřené v územním řízení, kterou vypracoval Ing. Martin Bouda, Autorizovaný inženýr pro pozemní stavby, ČKAIT 0201576; případné změny nesmí být provedeny bez předchozího povolení stavebního úřadu.
4. Záměr bude respektovat následující údaje:
 - a) Zařízení bude umístěno na pozemku parc. č. 432/2 v k.ú. Metly ve stávajícím oploceném areálu základnové stanice.
 - b) Venkovní technologie bude umístěna v jižní části oploceného areálu ve vzdálenosti 6,8 m od východní části oplocení a bude tvořena venkovními jednotkami, uloženými na ocelovém rámu, který bude ukotven na betonových základových pasech.
 - c) Antény budou osazeny na stávající stožár na pozemku parc. č. 432/2 v k.ú. Metly pomocí anténních nosičů ve výškách + 39,8 m a +39,5 m, kdy ± 0.0 m je okolní upravený terén, a budou propojeny s venkovním technologickým zařízením kabelovou trasou.
 - d) Obslužná plošina bude osazena na stávající stožár na pozemku parc. č. 432/2 v k.ú. Metly ve výšce + 39,0 m, kdy ± 0.0 m je okolní upravený terén.
 - e) Podružný odběr elektrické energie bude proveden kabelem CYKY-J 4x10 a bude propojovat nový elektroměrný pilíř se stávající pojistkovou skříní.
5. Záměr může být realizován až po nabytí právní moci tohoto rozhodnutí.

III. Stanoví podmínky dotčených orgánů:

6. Budou dodrženy podmínky dotčeného orgánu, kterým je MěÚ Blatná, odbor životního prostředí, dle závazného stanoviska ze dne 20.2.2015, č.j. MZBL 1380/2015-Po:
 - a) Záměr bude realizován podle přiloženého zákresu.
 - b) Veškeré stavební práce provádět s ohledem na okolní lesní porosty tak, aby nedošlo k jejich poškození. Na sousední lesní pozemky nesmí být ukládán žádný stavební či jiný materiál nebo odpad vzniklý při stavební činnosti.
 - c) Stavební práce je nutno provádět s maximální šetrností ke kořenovému systému stromů, aby nedošlo k jeho narušení (ruční výkopy). Případné mechanické poškození stojících stromů nebo jejich kořenů je nutno neprodleně ošetřit nátěrem.
 - d) Sousedící lesní porosty nebudou omezen v pěstování určitým věkem nebo výškou a bude respektována doba obmýtí stanovená příslušným hospodářským souborem lesní hospodářské osnovy.

IV. Stanoví podmínky pro užívání zařízení:

7. Zařízení lze užívat pouze na základě kolaudačního souhlasu.
8. Žadatel doloží stavebnímu úřadu k žádosti o vydání kolaudačního souhlasu náležitosti uvedené v části B přílohy č. 12 vyhlášky č. 503/2006 Sb., o podrobnější úpravě územního rozhodování, územního opatření a stavebního řádu a zajistí provedení a vyhodnocení zkoušek a měření, ze kterých bude jednoznačně vyplývat, že zařízení lze užívat bez závad.
9. Veškerá případně narušená veřejná prostranství budou nejpozději do podání žádosti o vydání kolaudačního souhlasu uvedena do původního stavu.

Účastník řízení, na něž se vztahuje rozhodnutí správního orgánu:

Vodafone Czech Republic a.s., náměstí Junkových 2808/2, 155 00 Praha 515

Odůvodnění:

Dne 12.5.2015 podal žadatel žádost o vydání rozhodnutí o umístění stavby.

Stavební úřad podanou žádost posoudil podle § 86 stavebního zákona a shledal, že žádost nemá předepsané náležitosti, a proto dne 3.6.2015 pod č.j. MUBL 5288/2015 vyzval žadatele k jejímu doplnění a územní řízení současně usnesením přerušil nejpozději do 3.9.2015. Žadatel byl vyzván zejména k doplnění seznamu pozemků a staveb dotčených vlivem umístovaného záměru, uvedení předložené žádosti, dokladové části a projektové dokumentace do vzájemného souladu a k dílčím úpravám projektové dokumentace. Žadatel byl ve výzvě upozorněn, že vzhledem k jejímu rozsahu bude po doplnění žádosti projektová dokumentace stavebním úřadem znovu posouzena.

Žadatel dne 21.7.2015 doplnil seznam pozemků a staveb dotčených vlivem umístovaného záměru a upravenou projektovou dokumentaci, zpracovanou podle vyhlášky č. 499/2006 Sb., o dokumentaci staveb a dále žadatel upravil žádost o vydání územního rozhodnutí.

Stavební úřad předložené podklady a projektovou dokumentaci posoudil podle § 86 stavebního zákona a shledal, že projektová dokumentace nesplňuje body 4, 5 a 6 výše uvedené výzvy. Stavební úřad tedy dne 13.8.2015 pod č.j. MUBL 7856/2015 opětovně vyzval žadatele k doplnění žádosti. Jednalo se zejména o nedostatky textové a výkresové části předložené projektové dokumentace. Žadatel doplnil žádost dne 4.9.2015. Nedostatky uvedené ve výzvě stavebního úřadu byly odstraněny.

Stavební úřad oznámil dne 8.9.2015 zahájení územního řízení známým účastníkům řízení, dotčeným orgánům a veřejnosti. K projednání žádosti současně nařídil na 15.10.2015 veřejné ústní jednání. Dne 14.9.2015 pod č.j. MUBL 9017/2015 doslal účastníku řízení panu Josefu Lehečkovi, bytem Metly č.p. 3, Předmít, 387 42 Lnáře výše uvedené oznámení o zahájení řízení, neboť v důsledku administrativní chyby bylo původní oznámení zasláno osobě s totožným jménem a příjmením. Účastník řízení si oznámení o zahájení řízení převzal dne 15.9.2015. Dne 15.10.2015 proběhlo veřejné ústní jednání, o kterém byl sepsán protokol pod č.j. MUBL 10212/2015. Jednání byl přítomný žadatel, který do protokolu uvedl, že splnil oznamovací povinnost dle § 87 odst. 2 stavebního zákona.

Stavební úřad v souladu s § 90 stavebního zákona v územním řízení posuzuje, zda je záměr žadatele v souladu s vydanou územně plánovací dokumentací, s cíli a úkoly územního plánování, zejména s charakterem území, s požadavky na ochranu architektonických a urbanistických hodnot v území, s požadavky stavebního zákona a jeho prováděcích právních předpisů, zejména s obecnými požadavky na využívání území, s požadavky na veřejnou technickou a dopravní infrastrukturu a s požadavky zvláštních právních předpisů a se stanovisky dotčených orgánů podle zvláštních právních předpisů, popřípadě s výsledkem řešení rozporů a s ochranou práv a právem chráněných zájmů účastníků řízení.

Zařízení je umístováno v nezastavěném území na území obce Předmít, která nemá vydanou územně plánovací dokumentaci. Stavební úřad tedy posuzoval soulad umístění zařízení s 1. Aktualizací ZÚR JČK a s § 18 odst. 5 stavebního zákona. Dle tohoto ustanovení lze v nezastavěném území v souladu s jeho charakterem umísťovat stavby, zařízení, a jiná opatření pouze pro zemědělství, lesnictví, vodní hospodářství, těžbu nerostů, pro ochranu přírody a krajiny, pro veřejnou dopravní a technickou infrastrukturu, pro snižování nebezpečí ekologických a přírodních katastrof a pro odstraňování jejich důsledků, a dále taková technická opatření a stavby, které zlepší podmínky jeho využití pro účely rekreace a cestovního ruchu, například cyklistické stezky, hygienická zařízení, ekologická a informační centra. Uvedené stavby, zařízení a jiná opatření včetně staveb, které s nimi bezprostředně souvisejí včetně oplocení, lze v nezastavěném území umísťovat v případech, pokud je územně plánovací dokumentace výslovně nevylučuje. Záměrem je umístění zařízení veřejné technické infrastruktury. 1. Aktualizace ZÚR JČK umístění záměru v tomto území nevylučuje. **Záměr je tedy v souladu s § 18 odst. 5 stavebního zákona a s platnou územně plánovací dokumentací.**

Umístění stavby vyhovuje obecným požadavkům na využívání území dle vyhl. č. 501/2006 Sb., ve znění pozdějších změn, a to zejména:

- § 20 odst. 4, neboť vymezený stavební pozemek vyhovuje umístění, realizaci a užívání stavby a je dopravně napojen na kapacitně vyhovující veřejně přístupnou pozemní komunikaci

- § 24e odst. 5; dle předložené projektové dokumentace budou stávající inženýrské sítě v prostoru staveniště polohově a výškově zaměřeny a vytýčeny před zahájením stavby

Záměr vyhovuje technickým požadavkům na výstavbu dle vyhl. č. 268/2009 Sb., ve znění pozdějších změn, a to zejména:

- § 8 odst. 1 písm. b) – požární bezpečnost; k řešení požární bezpečnosti stavby se kladně vyjádřil HZS JČK v souhlasném stanovisku ze dne 4.5.2015, č.j. HSCB-642-4/2015 UO-ST

Vymezení okruhu účastníků územního řízení:

Stavební úřad při vymezení okruhu účastníků územního řízení vycházel z ustanovení § 85 stavebního zákona. Podle citovaného ustanovení stavebního zákona je účastníkem územního řízení o umístění stavby žadatel a dále osoby, jejichž vlastnická nebo jiná práva k pozemkům a stavbám na nich, včetně sousedních pozemků a staveb na nich mohou být rozhodnutím přímo dotčena.

Při vymezení okruhu účastníků územního řízení stavební úřad vycházel ze snímku katastrální mapy a z celkového situačního výkresu, v kterém je zakresleno ochranné pásmo rádiové sítě. Stavební úřad dospěl k závěru, že toto postavení přísluší vedle žadatele rovněž vlastníku stavbou dotčeného pozemku a stavbou dotčené stavby, a dále také vlastníkům sousedních pozemků, na které zasahuje ochranné pásmo rádiové sítě. Vlastnická ani jiná práva k dalším – vzdálenějším pozemkům a stavbám na nich nemohou být tímto rozhodnutím přímo dotčena. Obec Předmít, na jejímž území má být požadovaný záměr uskutečněn, je účastníkem územního řízení vždy (§ 85 odst. 1 písm. b) stavebního zákona).

Účastník řízení podle § 85 odst. 1 písm. a) stavebního zákona – žadatel:

Vodafone Czech Republic a.s., náměstí Junkových 2808/2, 155 00 Praha 515

Účastník řízení podle § 85 odst. 1 písm. b) stavebního zákona – obec a současně vlastník dotčeného pozemku dle § 85 odst. 2 písm. a) stavebního zákona a vlastník sousedního pozemku parc. č. 2197 v k.ú. Metly dle § 85 odst. 2 písm. b) stavebního zákona:

Obec Předmít, Předmít 43, 387 42 Lnáře

Účastník řízení podle § 85 odst. 2 písm. a) stavebního zákona – vlastník dotčené stavby:

Česká telekomunikační infrastruktura a.s., Olšanská 2681/6, 130 00 Praha 3 (dříve pod obchodním názvem O2 Czech Republic a.s.)

Účastníci řízení podle § 85 odst. 2 písm. b) stavebního zákona – vlastníci sousedních pozemků parc. č. 438, 439 a 2195 v k.ú. Metly:

Jaroslav Drnek, nar. 26.10.1950, Nad Lomnicí 1115, 388 01 Blatná

Josef Lehečka, nar. 13.7.1949, Metly 3, 387 42 Lnáře

Jiří Sobota, nar. 12.8.1955, Metly 16, 387 42 Lnáře

Stanoviska sdělili:

- MěÚ Blatná, odbor životního prostředí dne 20.2.2015 pod č.j. MZBL 1380/2015-Po
- HZS Jihočeského kraje dne 4.5.2015 pod č.j. HSCB-642-4/2015 UO-ST
- KHS Jihočeského kraje dne 24.4.2015 pod č.j. KHSJC 09629/2015/HOK.ST-PT
- Úřad pro civilní letectví dne 17.2.2014 pod č.j. 865-14-701
- Ministerstvo obrany ČR dne 4.3.2015 pod č.j. 79843/2015-8201-OÚZ-PHA

Žadatel dále doložil:

- plné moci k zastupování žadatele
- sdělení MěÚ Blatná, odboru životního prostředí ze dne 29.1.2015, č.j. MUBL 645/15-4
- vyjádření O2 Czech Republic, a.s. ze dne 16.1.2015, č.j. 2/2015-ND-A – souhlas s umístěním zařízení
- prohlášení Obce Předmít ze dne 15.6.2012 – souhlas s umístěním zařízení
- sdělení Českých Radiokomunikací, a.s. ze dne 16.3.2015, č.j. UPTS/OS/114743/2015
- vyjádření E.ON Servisní, s.r.o. ze dne 22.1.2015, č.j. M18391-16042560

- vyjádření O2 Czech Republic, a.s. k existenci sítě elektronických komunikací v dotčeném území ze dne 19.1.2015, č.j. 510198/15
- vyjádření ČEVAK a.s. ze dne 19.1.2015, č.j. O15070006586
- vyjádření RWE ze dne 19.1.2015, č.j. 5001054848

Stavební úřad zajistil vzájemný soulad předložených závazných stanovisek dotčených orgánů a vyjádření vlastníků a správců dopravní a technické infrastruktury vyžadovaných zvláštními předpisy. Podmínky dotčeného orgánu zahrnul do podmínek rozhodnutí.

Vzhledem k tomu, že se jedná o zařízení uvedené v § 103 odst. 1 písm. e) bod 4. stavebního zákona a jeho vlastnosti nemohou budoucí uživatelé ovlivnit, stanovil stavební úřad v souladu s ust. § 122 odst. 1 stavebního zákona závazné podmínky č. 7 a 8 výrokové části rozhodnutí, že užívání záměru je možné pouze na základě kolaudačního souhlasu.

Účastníci řízení měli možnost seznámit se s obsahem správního spisu v době předcházející vydání rozhodnutí – do doby konání veřejného ústního jednání, tj. v době, kdy mezi seznámením se s podklady a vydáním rozhodnutí již nebyl správní spis o další důkazní prostředky doplňován.

Stavební úřad rozhodl, jak je uvedeno ve výroku rozhodnutí, za použití ustanovení právních předpisů ve výroku uvedených.

Vypořádání s návrhy a námitkami účastníků:

- Účastníci neuplatnili návrhy a námitky.

Vyhodnocení připomínek veřejnosti:

- Veřejnost neuplatnila připomínky.

Vypořádání s vyjádřeními účastníků k podkladům rozhodnutí:

- Účastníci se k podkladům rozhodnutí nevyjádřili.

Poučení účastníků:

Proti tomuto rozhodnutí se lze odvolat do 15 dnů ode dne jeho oznámení k odboru regionálního rozvoje, územního plánování, stavebního řádu a investic Krajského úřadu Jihočeského kraje podáním u zdejšího správního orgánu.

Odvolání se podává s potřebným počtem stejnopisů tak, aby jeden stejnopis zůstal správnímu orgánu a aby každý účastník dostal jeden stejnopis. Nepodá-li účastník potřebný počet stejnopisů, vyhotoví je správní orgán na náklady účastníka.

Odvoláním lze napadnout výrokovou část rozhodnutí, jednotlivý výrok nebo jeho vedlejší ustanovení. Odvolání jen proti odůvodnění rozhodnutí je nepřípustné.

Stavební úřad po právní moci rozhodnutí předá ověřenou dokumentaci žadateli, případně obecnímu úřadu, jehož územního obvodu se umístění stavby týká, není-li sám stavebním úřadem, popřípadě též speciálnímu stavebnímu úřadu.

Rozhodnutí má podle § 93 odst. 1 stavebního zákona platnost 2 roky. Podmínky rozhodnutí o umístění stavby platí po dobu trvání stavby či zařízení, nedošlo-li z povahy věci k jejich konzumaci.

Bc. Václav Koubek
vedoucí odboru výstavby a ÚP
MěÚ Blatná

Toto oznámení musí být vyvěšeno po dobu 15 dnů.

Vyvěšeno dne:

Sejmuto dne:

Razítko, podpis orgánu, který potvrzuje vyvěšení a sejmutí oznámení.

Poplatek:

Správní poplatek podle zákona č. 634/2004 Sb., o správních poplatcích položky 17 odst. 1 písm. f) ve výši 20.000 Kč byl zaplacen.

Grafická příloha rozhodnutí:

- 1) Celkový situační výkres
- 2) Pohled

Obdrží:**I. účastníci (dodejky)**

Aneta Duchková, Bolevecká č.p. 6/22, Severní Předměstí, 301 00 Plzeň 1

Obec Předmít, IDDS: 2naanca

Jaroslav Drnek, Nad Lomnicí č.p. 1115, 388 01 Blatná

Josef Lehečka, Metly č.p. 3, Předmít, 387 42 Lnáře

Jiří Sobota, Metly č.p. 16, Předmít, 387 42 Lnáře

Česká telekomunikační infrastruktura a.s., IDDS: qa7425t

II. dotčené správní úřady

HZS JČ kraje, ú.o. Strakonice, IDDS: ph9aiu3

KHS JČK Č. Budějovice, ÚP Strakonice, IDDS: agzai3c

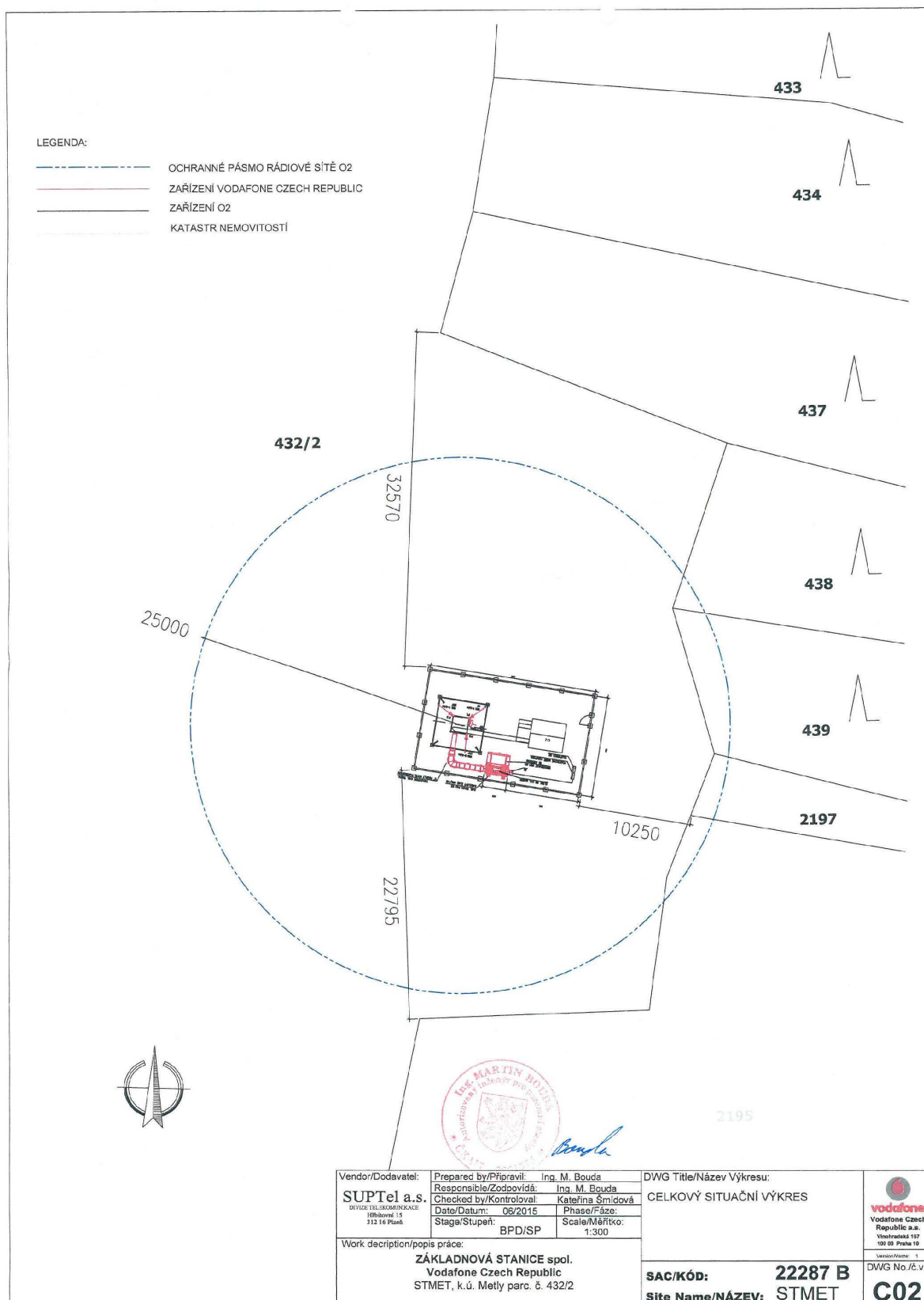
MěÚ Blatná, Odbor životního prostředí, T.G.Masaryka č.p. 322, 388 11 Blatná

Ministerstvo obrany, sekce ekonomická a majetková, IDDS: hjyaavk

Úřad pro civilní letectví, IDDS: v8gaaz5

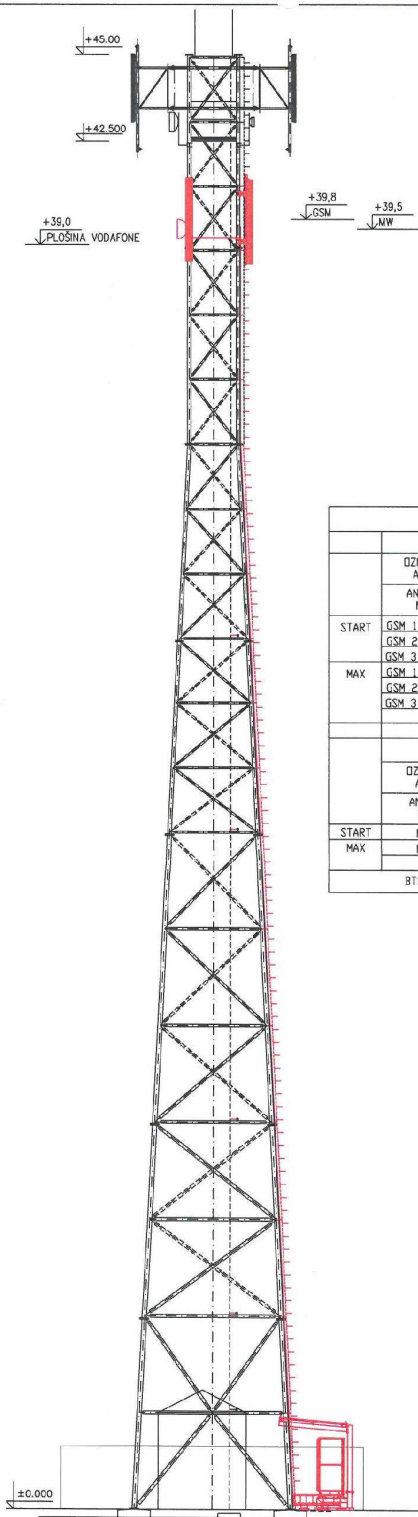
III. ostatní

spis – vlastní



Vendor/Dodavatel: SUPTel a.s. <small>DIVIZE TELEKOMUNIKACE Vítězná 15 312 14 Píseň</small>	Prepared by/Připravil: Ing. M. Bouda Responsible/Zodpovídá: Ing. M. Bouda Checked by/Kontroloval: Kateřina Šmídová Date/Datum: 08/2015 Stage/Stupeň: BPD/SP	DWG Title/Název Výkresu: CELKOVÝ SITUAČNÍ VÝKRES	 Vodafone Czech Republic a.s. Vítězná 157 100 00 Praha 10 Version/Verze: 1
Work description/popis práce: ZÁKLADNOVÁ STANICE spol. Vodafone Czech Republic STMET, k.ú. Metly parc. č. 432/2	Phase/Fáze: Scale/Měřítko: 1:300	SAC/KÓD: 22287 B Site Name/NÁZEV: STMET	

ANTENNÍ STOŽÁR EG 35/10



22287 B - Stokonice - Metly									
ANTENNA INFO / INFORMACE O ANTÉNÁCH									
	OZNAČENÍ ANTEN	ANTENNA NOSIČ	ANTENNA		SMĚR	VÝŠKA NAD ZEMÍ (m)	KABEL	ODHADOVANÁ DELKA KABELU (m)	
			ČÍSLO	TYP					
	ANTENNA MARK	ANTENNA SUPPORT	ANTENNA NUMBER	ANTENNA TYPE	DIRECTION	HEIGHT ABOVE GROUND (m)	CABLE TYPE	PROPOSED CABLE LENGTH (m)	
START	GSM 1 - 2.6 m	P1	APX85-906S16L-ET6		40°	39.8			
	GSM 2 - 2.6 m	P2	APX85-906S16L-ET6		170°	39.8			
	GSM 3 - 2.6 m	P3	APX85-906S16L-ET6		290°	39.8			
MAX	GSM 1 - 2.6 m	P1	800 10492		40°	39.8			
	GSM 2 - 2.6 m	P2	800 10492		170°	39.8			
	GSM 3 - 2.6 m	P3	800 10492		290°	39.8			
MW ANTENNA INFO / INFORMACE O ANTÉNÁCH MW									
	OZNAČENÍ ANTEN	ANTENNA NOSIČ	ANTENNA		SMĚR	PRŮMĚR	VÝŠKA NAD ZEMÍ (m)	KABEL	ODHAD. DELKA KABELU (m)
			ČÍSLO	TYP					
	ANTENNA MARK	ANTENNA SUPPORT	ANTENNA NUMBER	ANTENNA TYPE	DIRECTION	DIAMETER	HEIGHT ABOVE GROUND (m)	CABLE TYPE	PROPOSED C. LENGTH (m)
START	MW 1	P1			94°	0,6	39,5		
MAX	MW 1	P1			94°	0,6	39,5		
BTS TYPE / TYP BTS							ELTEK, MAKRO		



Vendor/Dodavatel: SUPTel a.s. <small>DIVIZE TELEKOMUNIKACE Wáňkovičův LS 312 16 Plzeň</small>	Prepared by/Připravil: Ing. M. Bouda Responsible/Zodpovídal: Ing. M. Bouda Checked by/Kontroloval: Kateřina Šmídová Date/Datum: 06/2015 Phase/Fáze: Stage/Stupeň: BPD/SP	DWG Title/Název Vykresu: POHLED	 Vodafone Czech Republic a.s. <small>Vinohradská 157 100 00 Praha 10</small> Version/Verze: 1
Work description/popis práce: ZÁKLADOVÁ STANICE spol. Vodafone Czech Republic STMET, k.ú. Metly parc. č. 432/2	Scale/Měřítko: 1:130	SAC/KÓD: 22287 B Site Name/NÁZEV: STMET	